

ΔΗΜΟΣΙΕΥΜΑΤΑ Ι. ΜΗΤΡΟΠΟΛΕΩΣ
ΑΙΤΩΛΙΑΣ ΚΑΙ ΑΚΑΡΝΑΝΙΑΣ

ΑΙΤΩΛΙΚΑ ΧΡΙΣΤΙΑΝΙΚΑ
ΜΝΗΜΕΙΑ

Η “ΑΓΙΑ ΕΛΕΟΥΣΑ”

ΤΟ ΜΟΝΑΣΤΗΡΙ ΤΗΣ ΚΛΕΙΣΟΥΡΑΣ
ΤΟΥ ΜΕΣΟΛΟΓΓΙΟΥ

Τα Γεωγραφικά.

Τα Ίστορικά.

Οί Άσκηταί του.

1958

Ἡ "ΑΓΙΑ ΕΛΕΟΥΣΑ"

Το Μοναστήρι τῆς Κλεισούρας τοῦ Μεσολογγίου
Τα Γεωγραφικά. Τα Ἱστορικά. Οἱ Ἀσκηταί του.

1958

ΠΑΝΑΡΕΤΟΥ ΠΑΛΑΜΑ

(† 22 Αὐγούστου 1891)

Μοναχοῦ

Ἐκ

Μεσολογγίου

ΜΝΗΜΟΣΥΝΟΝ

Πίνακας περιεχομένων

ΜΕΡΟΣ ΠΡΩΤΟΝ ΓΕΝΙΚΑ.....	4
ΒΙΒΛΙΟΓΡΑΦΙΑ.....	5
ΠΡΟΛΟΓΟΣ.....	6
ΜΕΡΟΣ ΔΕΥΤΕΡΟΝ ΕΙΔΙΚΑ.....	7
1. ΤΑ ΓΕΩΓΡΑΦΙΚΑ.....	8
2. ΤΟ ΤΟΠΙΟΝ.....	9
α' Τὰ Κύνκεια Τέμπη.....	9
β' Ἡ Κλεισούρα.....	12
γ' Ἡ γραφικότης της.....	12
δ' Περίεργον θέλημα.....	13
ε' Ἡ μεγάλη λαβωματιά.....	13
3. ΤΟ ΜΟΝΑΣΤΗΡΙ.....	15
4. ΟΙ ΑΣΚΗΤΑΙ ΤΟΥ.....	17
1. Ὁ σωτήρ τοῦ Μεσολογγίου.....	17
α'.....	17
β'.....	18
γ'.....	18
2. Ὁ Καλόγηρος τῆς Κλεισούρας.....	19
α'.....	19
β'.....	19
γ'.....	19
δ'.....	20
ε'.....	20
Π ΠΑΝΑΡΕΤΟΣ ΠΑΛΑΜΑΣ.....	21
5. Ἡ ΠΑΝΗΓΥΡΙΣ.....	26

ΜΕΡΟΣ ΠΡΩΤΟΝ
ΓΕΝΙΚΑ

www.pentalofo.gr

ΒΙΒΛΙΟΓΡΑΦΙΑ

1. Κ. Δ. Στεργιοπούλου: Ἀρχαία Αἰτωλίας, Ἀθῆναι 1939, σελ. 15, 22, 27.
2. Δ. Βικέλα: «Ἀπὸ Νικοπόλεως εἰς Ὀλυμπίαν», Ἀθῆναι 1885.
3. Ἀλεξ. Πάλλη: «Μπρουςός», Ἀθήνα 1923, σελ. 60 – 61.
4. Ι. Μ. Παναγιωτοπούλου: «Μορφές τῆς Ἑλληνικῆς Γῆς», Ἀθήνα 1937, σελ. 20.
5. Τοῦ αὐτοῦ: «Ἑλληνικοὶ Ὅριζοντες», Ἀθήνα 1940, σελ. 147.
6. Τοῦ αὐτοῦ: «Τὰ χειρόγραφα τῆς Μοναξιάς», Ἀθῆναι 1943, σελ. 145 - 146.
7. Κ. Θ. Δημαρά: «Ταξιδεύοντας στὴ Ρούμελη», ἐφημ. Ἐλεύθερον Βῆμα», Δευτέρα 7 Νοεμβρίου 1938.
8. Κανέλλου Δεληγιάννη: «Ἀπομνημονεύματα», Ἐκδ. ΒΙΒΛΙΟΘΗΚΗΣ, ἀριθ. 17, Ἀθῆναι 1957, τόμ. Β ἄσ. 97 – 98.
9. Σπυρ. Τρικούπη: «Ἱστορία τῆς Ἑλληνικῆς Ἐπαναστάσεως», ἔκδοσ. Γ ἄσ. ἐν Ἀθήναις 1888, τόμος Β ἄσ. 271.
10. Μιχ. Οἰκονόμου: «Ἱστορία τῆς Ἑλλ. Παλιγενεσίας ἢ Ἱερὸς τῶν Ἑλλήνων Ἀγών», Ἐκδ. ΒΙΒΛΙΟΘΗΚΗΣ, ἀριθ. 14, Ἀθῆναι 1957, τόμος Α ἄσ. 253
11. Νικολ. Μακρή: «Ἱστορία του Μεσολογγίου», Ἐκδ. ΒΙΒΛΙΟΘΗΚΗΣ», ἀριθ. 19, Ἀθῆναι 1957, σελ. 30.
12. Κ. Δ. Κρυστάλλη: «Ἄπαντα», ἔκδ. Μιχ. Περάνθη, Ἀθήνα 1952, σελ. 129 - 130.
15. Χρ. Ν. Καλατζή: «Ὁ Βερνάρδος τοῦ Σαξ - Μαϊνίγγει στὴν Αἰτωλοακαρνανία», περιοδ. Νέα Ἐστία, τόμ. 4ος (1928), σελ. 1027.
14. Τάκη Λάππα: «Θεατρικὲς Εἰκόνες ἀπ' τὸ '21», Ἀθήνα 1958, σελ. 67 - 104.

ΠΡΟΛΟΓΟΣ

Πολλοὶ καὶ ποικίλοι εἶναι οἱ λόγοι, ποὺ ἐπιβάλλουν ἀμέριστον τον σεβασμὸν μας πρὸς τὰ χριστιανικὰ κτίσματα τῶν βυζαντινῶν καὶ μεταβυζαντινῶν χρόνων: πρὸς τὰ Μοναστήρια. Ἀναγκάζουν πρὸς τοῦτο λόγοι κατὰ πρῶτον θρησκευτικοί, ἀλλὰ καὶ λόγοι ὕστερα καλλιτεχνικοὶ καὶ λόγοι στοιχειώδους εὐγνωμοσύνης πρὸς τοὺς τόπους, ποὺ προητοίμασαν τὴν Μεγάλην Ἀνάστασιν τοῦ 1821 καὶ διέσωσαν τὸν Ἑλληνισμόν. Λόγοι τέλος τουριστικοὶ δὲν εἶναι ξένοι πρὸς τὸ καθῆκον μας αὐτό.

Τὰ μνημεῖα αὐτά, ποὺ «θορύβου τοῦ δημῶδους ἐκτός» κοσμοῦν ἀπὸ τοῦ ἐνὸς ἄκρου τῆς Ἑλλάδος ἕως τὸ ἄλλο τις γραφικὲς ἐρημιές μας, ἀποτελοῦν μὲ τὸν τόσον γραφικὸν καὶ πλούσιον κόσμον τους τὴν πνευματικὴν χαρὰν καὶ παρηγορίαν τοῦ ἀνθρώπου, τὴν ἐλπίδα καὶ τὴν ἀληθινὴν μακαριότητα τοῦ χριστιανοῦ. Κτισμένα εἰς ἀνάερα κορφοβούνια ἢ εἰς κατάσκιες βουνοπλαγιές καλοῦν κυριολεκτικῶς τὸν προσκυνητὴν εἰς ἀναγέννησιν, ὄχι μόνον σωματικὴν, ἀλλὰ καὶ πνευματικὴν. Διότι ποῖος εὐρέθη ποτὲ εἰς τὰ ὕψη τους καὶ δὲν ἐθαμβώθη ἀπὸ τὸ ἀφαντάστου ὁμορφιάς θέαμα, ποὺ παρουσιάσθη ἐμπρὸς εἰς τὰ πόδια του; Ποῖος δὲν ἐμαγεύθη ἀπὸ τὴν ὁμορφιά τῶν τοπίων τους, καθὼς ἀνάμεσα ἀπὸ τὰ δένδρα τους ἔβλεπεν, ὡς ἀπὸ ὕψηλοῦ ἐξώστου, ἐξαίσιους κάμπους ἢ καταγάλαζα νερά; Ποῖος δὲν ἐσκίρτησεν ἐμπρὸς εἰς τὰ ἀπομεινάρια μακρᾶς καὶ ἐνδόξου ἱστορίας, ποὺ τὰ στολίζουν; Ταπεινὰ ἐρημητήρια εἰς σοφὰ διαλεγμένους τοποθεσίες, πνιγμένα εἰς τὴν βλάστησιν καὶ τὴν πρασινάδα ἢ εἰς μέρη ὑποβλητικὰ καὶ μυστικοπαθῆ μαγεύουν διαρκῶς τὸν στρατοκόπον. Ἴδού, λοιπόν, διατὶ πρέπει συνεχῶς νὰ προβάλλωνται ἐνώπιόν μας εἰς αἰῶνιον σέβασμα.

Τοιοῦτον ἀσφαλῶς συμβαίνει νὰ εἶναι καὶ τὸ γραφικώτατον μοναστήρι, εἰς τὸ ὁποῖον εἶναι ἀφιερωμένον τὸ παρὸν τεῦχος: ἡ «Ἁγία Ἐλεοῦσα» τῆς Κλεισοῦρας τοῦ Μεσολογγίου, γνωστότατον σήμερον εἰς μέγα ποσοστὸν Ἑλλήνων, ὄχι μόνον τῆς νοτιοδυτικῆς Ἑλλάδος, ἀλλὰ καὶ τῆς Ἡπείρου καὶ τῶν Ἰονίων νήσων μέχρι Κερκύρας. Με τὴν ἀνάπτυξιν μάλιστα, τῶρα τελευταίως, τῆς τουριστικῆς ιδέας δὲν λείπουν ἀπὸ αὐτὴν καὶ μακρυνότεροι ἰδικοὶ μας περιηγηταί, ἀλλὰ δὲν σπανίζουν καὶ οἱ ξένοι ἀκόμη. Ἡ Ἁγία Ἐλεοῦσα» λοιπόν, δὲν στερεῖται οὔτε γραφικότητος, οὔτε ἱστορικότητος, ἀλλ' οὔτε καὶ τουριστικοῦ ἐνδιαφέροντος.

Μὲ τὴν βοήθειαν τῶν διεσωσμένων ἀπὸ τὴν παλαιότεραν γραπτὴν παράδοσιν στοιχείων ἐπιχειροῦμεν εἰς τὰς ἀκολουθούσας σελίδας μίαν **πρώτην ἀναδρομὴν** εἰς τὰ περασμένα τοῦ μοναστηριοῦ χάριν τῶν πολυπληθῶν κατὰ καιροὺς ἐπισκεπτῶν του. Ἡ αἰσθητικὴ εὐχαρίστησις του τῶν ἀπὸ τὴν μαγεῖαν τοῦ τοπίου, ἐπικουρουμένη καὶ ἀπὸ τὴν ἐπαναφηγουμένην ἐνταῦθα ἱστορικότητα του μοναστηριοῦ, θὰ συντελέσουν ὥστε τὸ μνημεῖον αὐτὸ νὰ διατηρῆ μονίμως εἰς τὴν ψυχὴν τους τὴν καιρίαν, ποὺ τοῦ ἀρμόζει, θέσιν.

Ἡ γνῶσις τῆς ἀξίας τῶν θησαυρῶν, ποὺ μᾶς ἐκκληροδότησαν οἱ περασμένοι αἰῶνες ἀνὰ τὰ διάφορα σημεῖα τοῦ ἑλληνικοῦ χώρου, θὰ ἀφυπνίσῃ τὸ ἐνδιαφέρον μας πρὸς αὐτοὺς καὶ θὰ συμβάλῃ, ὅπου δὲν εἶναι πλέον ἀργὰ καὶ δὲν ἔχουν χαθῆ ἀνεπιστρεπτι, εἰς τὴν διατήρησιν ἀξιολόγων θρησκευτικῶν καὶ ἐθνικοῖστορικῶν καὶ αἰσθητικῶν κειμηλίων.

**ΜΕΡΟΣ ΔΕΥΤΕΡΟΝ
ΕΙΔΙΚΑ**

www.pentalofo.gr

1. ΤΑ ΓΕΩΓΡΑΦΙΚΑ

Καὶ ἀπὸ τοὺς βράχους τῆς Κλεισούρας, κάστρα σὰν κυκλώπεια πέρασα στὰ νερόχαρα τοῦ Ἀλάμπεη τὰ γιοφύρια.

Κ. Παλαμᾶς

Ἡ νοτιοδυτικὴ αἰτωλικὴ ἀκτὴ διακόπτει μετὰ τὸν ποταμὸν Εὐήνον, τὴν μονοτονίαν τῆς μέχρις αὐτοῦ ἐμφανιζομένης ἀποκρήμνου καὶ βραχώδους παραλίας καὶ ἐμφανίζει τὴν πέραν τῆς λιμνοθαλάσσης τοῦ Μεσολογγίου εὐρείαν καὶ εὐφορον πεδιάδα, ἡ ὁποία ὅμως καὶ αὐτὴ μετ' ὀλίγον διακόπτεται ὑπὸ τοῦ ὄρους Ἀρακύνθου.

... Ὁ Ἀράκυνθος καταλαμβάνων λωρίδα αἰτωλικοῦ ἐδάφους διήκουσαν ἀπὸ ἀνατολῶν πρὸς δυσμᾶς με μέγιστον ὕψος (955 μ.) εἰς τὴν κορυφὴν Ἅγιον Πέτρον παρὰ τὰ Ἑλληνικά, ἐνῶ πρὸς ἀνατολὰς δὲν ὑπερβαίνει τα 600 μ κλείει τὸν λαβύρινθον τῶν λοιπῶν αἰτωλικῶν ὀρέων, τὰ ὁποία διακρίνονται διὰ τὰς βαθείας πτυχώσεις, τὸ ἀπόκρημνον, τὸ γυμνόν, τὸ δασῶδες, το μεγαλοπρεπές,

Διὰ τὸ ὄρος τοῦτο τοῦ πρωτοελλαδικοῦ αἰτωλικοῦ χάρο τοῦ ἔχουν διατυπωθῆ ἀπόψεις διστάμεναι, ἂν ἀναφέρεται τοῦτο εἰς τὸ σημερινόν Πλοκοπάρι ἢ εἰς τὸ Χαλίκι ἢ εἰς τὸν Ζυγόν. Μαρτυρίαι πολλαὶ ἀρχαῖαι δὲν ὑπάρχουν. Μία εἶναι τοῦ γεωγράφου Στράβωνος (X,B,4.) τοποθετοῦντος ἀορίστως ἐν μέσῳ τῶν ὀρέων) μᾶλλον τὸν Ἀράκυνθον, ἑτέρα τοῦ Διονυσίου τοῦ Περιηγητοῦ, καθ' ἃν ἡ μεγάλη αἰτωλικὴ πεδιάς εὐρίσκεται ὑπὸ σκοπιῆν Ἀρακύνθου (431 κ. ἔξ.), καὶ τρίτη τοῦ Πλινίου (IV, 3, 2) μεταθέσαντος τὸ ὄρος εἰς τὴν Ἀκαρνανίαν. Παρερχόμενοι τὴν τελευταίαν γνώμην, τὴν ὀφειλομένην ἀποκλειστικῶς εἰς τὸ γεγονός ὅτι κατὰ τοὺς χρόνους τοῦ συγγραφέως αὐτοῦ τὸ ὄνομα τῆς Ἀκαρνανίας εἶχεν ἐπισκιάσει πῶς τὸ ὄνομα τῆς γείτονος καὶ δὲν καθωρίζοντο ἀκριβῶς τὰ ὄρια τῆς χώρας εἰς τὸ νότιον τμήμα, εὐρίσκομεν ἀναμφιβόλως ἐντὸς τοῦ αἰτωλικοῦ ἐδάφους ὑψοῦμενον τὸ ὄρος τοῦτο καὶ ταυτιζόμενον πρὸς τὸ σημερινόν Ζυγόν. Δὲν εἶναι μόνον αἱ μαρτυρίαι τοῦ Στράβωνος καὶ τοῦ Διονυσίου αἱ βεβαιούσαι τοῦτο, ἀλλὰ καὶ αὐτὴ ἡ λέξις Ἀράκυνθος, ἥτις σημαίνει ὅ,τι καὶ τὸ νεώτερον ὄνομα Ζυγός, καθόσον τὸ μὲν δεύτερον συνθετικὸν εἶναι ἡ λέξις κύνθος, ἀποδιδομένη κατὰ πλειοψηφίαν ἀξιόλογον εἰς ὄρη, τὸ δὲ πρῶτον σημαίνει τὸν συνεχῆ δεσμόν.

Ὁ μακρὸς Ζυγός διαχωρίζει ὡς τεῖχος τὴν νοτίαν Αἰτωλίαν ἀπὸ τὴν κεντρικὴν καὶ βόρειον, καταλείπων μίαν χαράδραν ὡς πάροδον συγκοινωνίας μετὰ τὴν ὀπισθεν τοῦ ὄρους πεδιάδα. Ἡ μικροτάτη, ἀκανόνιστος καὶ στενὴ χαράδρα, ἡ καλουμένη Κλεισούρα, διὰ τῆς ὁποίας διέρχεται ἡ ἀμαξιτὴ ὁδὸς Μεσολογγίου πρὸς Ἀγρίνιο, ἐγκαρσίως τέμνουσα τὸν Ζυγόν, μήκους 6-7 χιλιομέτρων, εἶναι ἀσφαλῶς γέννημα τῆς διαβρωτικῆς ἐνεργείας τοῦ ὕδατος τοῦ Ἀχελώου. Οὗτος ἀργότερον κατὰ τὴν δημιουργίαν ρηγμάτων μεταξὺ τοῦ ζυγοῦ καὶ τοῦ ἔναντι κειμένου ἀκαρνανικοῦ ὄρους εὔρε τὴν πρὸς δυσμᾶς δίοδον προσφορωτέραν καὶ ἥλλαξε ροῦν».

Κ. Δ. Στεργιόπουλος

2. ΤΟ ΤΟΠΙΟΝ

Ἡ ἀγρία μεγαλοπρέπεια τῆς Κλεισούρας, τὸ θέαμα τοῦ ἐν γένει τοπίου, μοναδικὸν εἰς ὅλην τὴν ἔκτασιν τοῦ ἑλληνικοῦ χώρου, πολλοὺς περαστικούς ἔχει μαγεύσει καὶ δὲν εἶναι ὀλίγα τὰ ὅσα κατὰ καιροὺς ἐγράφησαν δι' αὐτό.

α'

Τὰ Κύκνεια Τέμπη

...Καθόσον πλησιάζεις πρὸς τὰ μεγαλοπρεπῆ καὶ ἀπόκρημνα βουνὰ τοῦ ὄρους Ζυγοῦ, βλέπεις περὶ σὲ σοβαρωτέραν τὴν φύσιν καὶ ἀγριωτέραν.

Μετὰ τὴν διάβασιν τοῦ ὄλους, ἡ ὁδὸς (διὰ τὸν ἐρχόμενον ἐξ Ἀγρινίου) στρέφεται πρὸς τὰ δεξιὰ, παρακολουθεῖ τοὺς πρόποδας τοῦ ὄρους, ἀποτόμως ὑψωμένου ὑπεράνω τῶν δύο λιμνῶν, ἔπειτα δὲ κάμπτουςα πρὸς τ' ἀριστερὰ εἰσέρχεται εἰς σειρὰν στενῶν φαράγγων, αἵτινες ἀπολήγουν εἰς τὴν περιώνυμον Κλεισούραν, τὰ Κύκνεια Τέμπη τῶν Ἀρχαίων. Ἡ χωρίζουσα τὸ βουνὸν χαράδρα δὲν φαίνεται μακρόθεν, μόνον δὲ ὅταν προσεγγίσης, τὴν βλέπεις ἐξαίφνης ἐνώπιόν σου, ὅπισθεν τῶν φοβερῶν βράχων, οἵτινες κρεμάμενοι ἄνωθέν σου, φαίνονται ἔτοιμοι κατὰ τῆς κεφαλῆς σου. Ἡ χαράδρα δὲν ἀκολουθεῖ τὴν εὐθείαν γραμμὴν, ὥστε ἀφοῦ προχωρήσῃ τις δὲν βλέπει οὔτε πόθεν εἰσῆλθεν, οὔτε πόθεν θὰ ἐξέλθῃ. Αἱ πετρώδεις πλευραὶ τοῦ σχιστοῦ ὄρους ὑψοῦνται ἀποτόμως ἐκατέρωθεν ὡς τοῖχοι ὑπερμεγέθεις, ἀπὸ δὲ τοῦ βάθους, ὀπόθεν βλέπεις ἐπὶ τῶν βράχων τὰ σημεῖα τῆς βροχῆς καὶ τῶν ἀνέμων, φαντάζεσαι ὅτι πρόσφατός τις, ὑποχθόνιος κλονισμός τοὺς διέρρηξε καὶ τοὺς ἤνοιξε. Στενὴ λωρὶς οὐρανοῦ κυανοῦ χωρίζει ὑπεράνω τῆς κεφαλῆς σου τὸ χάσμα, ποῦ καὶ ποῦ δὲ διασχίζει τὸν ἀέρα, ἐκεῖ ὑψηλά, γύψ πλατυπτερυγὸς ἢ ταχὺς ἰέραξ. Εἰς τὰ ὑπέρυθρα ἄκρα τῶν βράχων διακρίνεις μόλις τὰς ὀπάς, ὅπου ἔχουν τὰ ὄρνεα τὰς φωλεάς των. Καταλαμβάνεσαι ὑπὸ φρίκης μυστηριώδους. Ἐντὸς τοῦ βαράθρου ἐκείνου, νομίζεις ὅτι νέα τῆς φύσεως ἀνατροπὴ θὰ ἐπέλθῃ, ἐνῶ εὐρίσκεσαι ἐκεῖ, καὶ ὅτι τὸ χωρισθὲν ὄρος θὰ συνενωθῇ πάλιν διὰ μιᾶς καὶ θὰ σ' ἐνταφιάσῃ ἐν μέσῳ τῶν ἐκ νέου προσαρμοσθησομένων βράχων. Ἡ ὁδὸς ἐχαράχθη παρὰ τοὺς πόδας τῶν δεξιόθεν σου κρημνῶν. Πρὸς τ' ἀριστερὰ, κάτωθεν τῆς ὁδοῦ, εἶναι ἡ ξηρὰ κοίτη τοῦ χειμάρρου, διὰ τοῦ ὁποίου ἐν καιρῷ χειμῶνος ἐκκενοῦνται τὰ ἐκ τῶν βροχῶν ὕδατα τῆς φάραγγος. Αἰσθάνεσαι ὡς ἐλάφρωσιν τῆς ψυχῆς, ὅταν ἐπὶ τέλους ἴδῃς τὴν κλεισώρειαν εὐκρυνομένην καὶ ἀντικρὺ σου τὸν οὐρανόν, προτοῦ ἔτι ἀνακαλύψῃς τὴν εἰς τοὺς πρόποδας τοῦ ὄρους ἐκτεινομένην πεδιάδα, καὶ πέραν αὐτῆς τὴν θάλασσαν. Ἐκεῖ εἰς τὴν εἴσοδον τοῦ στενοῦ, ὅτε ἔρχεσαι ἐκ Μεσολογγίου ὠκοδομήθη πρό τινων ἐτῶν ξενῶν, παρέχων καταφύγιον ἐν καιρῷ χειμῶνος καὶ ἀναφυχὴν ἐν ὥρᾳ καύσωνος. Ἐμπροσθέν σου ὑπάρχει εὐρὸ προαύλιον, ὅπου, ὑπὸ τὴν σκιάν τῶν δένδρων, μακραὶ ξύλινοι τράπεζαι μὲ τὰ θρανία των περιμένουν τοὺς κεκμηκότας ὁδοιπόρους. Ἄνω τῆς θύρας τοῦ ξενῶνος πλάξ, φέρουσα ἐπιγραφὴν εἰς ἀρχαιοπρεπῆ γλῶσσαν μνημονεῖ:

ΠΑΝΑΡΕΤΟΣ Ο ΠΑΛΑΜΑΣ
ΤΟΝΔΕ ΛΙΘΟΝ ΚΑΤΕΘΕΤΟ ΞΕΝΩΝΟΣ ΘΕΜΕΛΙΟΝ ΟΙΚΕΙΑ ΜΕΝ
ΥΠΕΡ ΤΩΝ ΞΕΝΩΝ ΦΡΟΝΤΙΔΙ ΚΑΙ ΕΠΙΜΕΛΕΙΑ ΑΡΩΓΗ ΔΕ ΤΩΝ
ΑΕΙΜΝΗΣΤΩΝ ΚΑΙ ΦΙΛΑΝΘΡΩΠΩΝ ΣΥΝΔΡΟΜΗΤΩΝ ΕΝ ΕΤΕΙ
ΣΩΤΗΡΙΩ ΑΩΘΗ ΜΗΝΙ ΝΟΕΜΒΡΙΟ ΜΕΣΟΥΝΤΙ

Ἐκ τῶν ξενῶνα ἡ ὁδὸς καταβαίνει ἐλικοειδῶς πρὸς τὴν πεδιάδα, διὰ μέσου δὲ ἀγρῶν καὶ ἀμπελώνων ἀπολήγει εἰς τὸ Μεσολόγγι, ἀπέχον δύο ὥρας περίπου ἐκεῖθεν».

Δημ. Βικέλας

www.pentalofo.gr



Ἄποψις στενῶν Κλεισούρας

β' Ἡ Κλεισούρα

Τὴν Κλεισούρα περιττό νὰ περιγράψω καθεκαστικά, ἐπειδὴς πρέπει πολλές φορές ὡς τώρα νὰ περιγραφῆται. Φαίνεται, δὲν τὸ λέω ὡς τάχα γεωλόγος, σὰ νὰ διχάστηκε τὸ βουνὸ σὲ μιὰ ἐποχὴ, ὅταν ἡ γήινη κόρα σιγὸβραζε ἀκόμα καὶ μιὰ τῆς μπουμπουλήθρα ἔσπασε σὲ δυὸ καὶ ἔπηξε ἔτσι διχασμένη. Καθὼς εἶναι ὁ διάδρομος πολὺ στενὸς καὶ οἱ τοῖχοι ὀρθότεροι, ἂν φωνάξῃς, βγαίνει ὄμορφος ἀντίλαλος, ποὺ ξεκινῶντας ἀπὸ τὴ μιὰ κορφή ξαναντιφωνάει ἀπὸ τὴν ἀντικρυνή. Ἡ φυτεία ζερβόδεξα τοῦ δρόμου πολὺ πυκνὴ μὲ ἓνα σωρὸ ἐδῶ καὶ ἐκεῖ σκόρπιους κότσικες, ἀλλιῶς κουτσουπιές ἢ ὑποθέτω ἀγριοχαρουπιές, τὰ δέντρα τοῦ Ἰούδα, ποὺ τὴν ἀνοιξή, ὅταν ὀργιάζουν ἐκεῖ καὶ τὰ ἀηδόνια μέσα στὴ δροσοφύσητη πύκνα, πρέπει νὰ κάνουν παράδεισο τὸ ἰσκιωμένο στενὸ. Γιατί, πρὶν ἀκόμα φανοῦν τὰ φύλλα τους, οἱ κλάδοι σκεπάζονται μὲ ἄπειρα βαθυρόδινα λουλούδια. Μὲ αὐτὴ τὴ στολὴ οἱ κότσικες εἶναι καταθέατοι, καὶ θάλεγες ἀδύνατο ἄνθρωπος νὰ μὴν τοὺς παρατηρήσῃ καὶ φροντίσῃ νὰ μάθῃ τὸ ὄνομά τους, ὅσο ἀφιλοπεριέργο καὶ ἀφιλόκαλο κι' ἂν τότε φανταστῆς.

Ἄλεξ. Πάλλης

γ' Ἡ γραφικότης τῆς

... Ἡ Κλεισούρα τοῦ ζυγοῦ, ἡ μεγάλη αὐτὴ λαβωματιά, ποῦ χωρίζει τὸ βουνὸ κι' ἀνοίγει ἀνάμεσά του, κάτω ἀπὸ τοὺς ἀπόκρημνους βράχους μιὰ χαρούμενη ὄαση ὄλο σκιά καὶ γαλήνη, εἶναι ἓνα θαυμάσιο καταφύγιο γιὰ ὅσους ποθοῦν νὰ περάσουν λίγες μέρες ἀνακουφιστικῆς μοναξιάς. Ἐξω ἀπὸ τοὺς Αἰτωλοὺς καὶ τοὺς ἐμπορευόμενους, ποὺ πηγαίνουν στὸ Μεσολόγγι ἢ στὸ Ἀργίριο γιὰ δουλειές τους, ὅσοι ἄλλοι ἄνθρωποι φωτισμένοι καὶ καλλιεργημένοι, ἔκαμαν τὸ ταξίδι αὐτό, ποῦ περνάει ἀνάμεσα ἀπ' τὰ πέτρινα τείχη τῆς Κλεισούρας, ὅσοι εὐφράνθηκαν τὴ λυσιπὸνη σκιά τῶν πλατανιῶν τῆς Κλεισούρας, θὰ δικαιολογήσουν, χωρὶς ἀμφιβολία, τὴ βαθειὰ στενοχώρια, ποῦ με κυριεύει, ὅταν ἐστοχάζομαι πὼς τέτοια μοναδικὰ Ἑλληνικὰ τοπία μένουν ἄγνωστα κι' ἀπροσπέλαστα στὰ πλήθη τῶν ντόπιων καὶ τῶν ξένων περιηγητῶν.

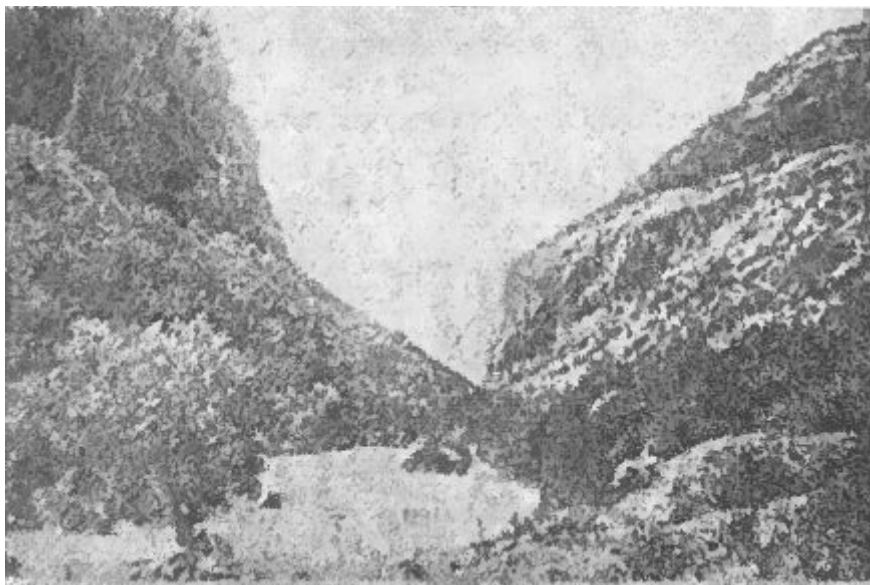
I. M. Παναγιωτόπουλος

δ'

Περίεργον θέλγητρον

...Ἀπὸ τῆ μιᾶ μεριά τῆς περιφημῆς Κλεισοῦρας τοῦ Μεσολογγίου, φαίνονται οἱ δύο λίμνες, τοῦ Ἄγγελοκάστρου καὶ τοῦ Βραχωριοῦ. Ἀπὸ τὴν ἄλλη μεριά φανερώνεται ἡ λιμνοθάλασσα τοῦ Αἰτωλικοῦ. Εἶναι ὠραία ἡ ἀντίθεση, πὸ κάνουν τὰ ἤσυχα γαλάζια νερά της, πλαισιωμένα ἀπὸ τοὺς ἄγριους καὶ ἀπότομους βράχους τῆς Κλεισοῦρας ὁ ἀέρας τῆς θάλασσας, ἡ βαρεῖα μυρωδιὰ τῆς Λαγούνας προσθέτει ἓνα περίεργο θέλγητρο στὴν ἄκρως βουνήσια ὁμορφιὰ τῶν γύρω βράχων. Ἴδια καὶ οἱ ἄνθρωποι: ὁ συνδυασμὸς τῆς ἡμερῆς γῆς καὶ τῆς θαλάσσης προσδίδει ἄλλα χαρακτηριστικὰ καὶ στὸν πολιτισμὸ τους καὶ στὴ γλῶσσα τους.

Κ. Θ. Δημαράς



Ἐτέρα ἄποψις στενῶν Κλεισοῦρας

ε'

Ἡ μεγάλη λαβωματιά

...Δρόμος γεμάτος πολύτιμες ἀφορμές αἰσθητικῆς ἡδονῆς ὁδηγεῖ ἀπὸ τὸ Ἀγρίνιο στὸ Αἰτωλικὸ καὶ στὸ Μεσολόγγι. Εἶναι ὁ δρόμος τῆς κλεισοῦρας τοῦ Ἀρακύνθου. Τὴν εἶπα κάποτε λαβωματιά, ποῦ σκίζει τὸ βουνὶ σὲ δυὸ μεγάλα κομμάτια καὶ δημιουργεῖ ἓνα καταπράσινο διάσελο, ὅπου τὸ πλατάνι ρίχνει πυκνοὺς ἴσκιους στὴν ἀπόκρημνη πέτρα, ὅπου τὸ σκίνο εὐωδιάζει καὶ τὸ πουρνάρι σκαρφαλώνει σὲ ὕψη, ὅπου ἀντίλαλοι ὑποβλητικοὶ φαίνονται σὰ νὰ πηγάζουν ἀπὸ πανάρχαιες, λησμονημένες φωνές.

I. Μ. Παναγιωτόπουλος

Αἰῶνες ἔχουν παρέλθει. Λεωφόρος ἀσφαλτοστρωμένη διέρχεται ἤδη διά τῆς Κλεισούρας. Αἱ πολλαὶ καμπύλαι τῆς παλαιότερας ὁδοῦ περιωρίσθησαν ἐσχάτως. Τίποτε ὅμως δὲν ἀφηρέθη ἀπὸ τὴν ἀγριότητα τῶν βράχων.

www.pentalofo.gr

3. ΤΟ ΜΟΝΑΣΤΗΡΙ

Ὁ σημερινός προσκυνητὴς τοῦ ἐρημητηρίου τῆς «Ἁγίας Ἐλεούσης» δὲν θὰ κατορθώσῃ, ὅσον καὶ ἂν τὸ ἐπιδιώξῃ, νὰ μάθῃ κάτι διὰ τὸν ἄγνωστον κτήτορα τοῦ μοναστηριοῦ, τὸ ὁποῖον ἔχει λαξευθῆ ἐπὶ ὀγκωδεστάτου καὶ ἀποκρήμνου βράχου, εἰς τρόπον ὥστε ἡ στέγη του καὶ τὸ ἥμισυ ἀρχιτεκτονικόν του τμήμα νὰ ἀποτελοῦνται ἐκ τοῦ συμπαγοῦς ὄγκου τοῦ βράχου. Ὅμως, ὅποιος καὶ νὰ ὑπῆρξεν αὐτός, εἶναι νὰ θαυμάζῃ κανεὶς τὴν ἀρκετὴν αἰσθητικὴν, μὲ τὴν ὁποίαν ἐκεῖνος ἐδιάλεξε τὴν τοποθεσίαν. Τὸ ἔκτισε ψηλά εἰς βραχῶδες σπήλαιον, τὸ ἐπλασίωσε μὲ τὴν ἀγριότητα τοῦ τοπίου καὶ ἀνέμειξε τοὺς μακρόσυρτους ἤχους τῆς ἐκκλησιαστικῆς ὑμνωδίας μὲ τοὺς γλυκεῖς φθόγγους τοῦ κελαιδίσιματος τῶν ἀηδονιῶν καὶ τὸν ἀσίγαστον ψίθυρον τῶν δένδρων.

...Κοντὰ στὸ ἄνοιγμα τῆς Κλεισοῦρας, πρὸς τὸ μέρος τῆς λιμνοθάλασσας τοῦ Αἰτωλικοῦ, βρίσκεται σφηνωμένο στὴν σπηλιά του καὶ στὸν ἀπόκρημνο βράχο του τὸ ἐκκλησάκι τῆς Ἁγία - Λεούσας, τῆς Παναγίας, ποῦ στέκει ἄγρυπνη ἀπάνω στὸ μόχθο καὶ στὸν ψυχικὸ κάματο τοῦ περαστικοῦ. Πολύ συχνά, ἀπὸ δημόσιες ἢ ἰδιωτικὲς ἀφορμές, κόσμος πολὺς συμμαζεύεται ἐκεῖ ἀπάνω καὶ γεμίζει φαιδρὴ διάθεση τὴ λαγκαδιά.

I. Μ. Παναγιωτόπουλος



Γενική ἄποψις «Ἁγίας Ἐλεούσης»

www.pentalofo.gr

4. ΟΙ ΑΣΚΗΤΑΙ ΤΟΥ

I

ΚΩΣΤΑΣ ΓΟΥΝΑΡΗΣ

1. Ὁ σωτήρ τοῦ Μεσολογγίου

Τὸ ἐρημητήρι συνδέεται με πρόσφατα ἱστορικά περιστατικά, με τὴν πρώτην πολιορκίαν τοῦ Μεσολογγίου. Εἰς αὐτὸ ἐμόνασεν ὁ Γιαννιώτης Κώστας (ἢ Γιάννης) Γούναρης. Πρὶν καλογερέψη ἦτο ὑπηρέτης τοῦ Ὁμῆρ - Βρυώνη τυχαίως ἐπληροφορήθη ὅτι ὁ Βρυώνης ἠτοίμαζε γενικὴν κατὰ τοῦ Μεσολογγίου ἔφοδον διὰ τὴν αὐγὴν τῶν Χριστουγέννων τοῦ 1822. Τὴν παραμονὴν τὸ βράδυ ἠμπόρεσεν ὁ Ἕλλην ἐκεῖνος νὰ τὸ προφθάσῃ εἰς τοὺς πολιορκημένους χριστιανούς, πού ἔτσι ἀπέκρουσαν τὴν ἔφοδον καὶ ἠνάγκασαν τὸν ἐχθρὸν νὰ λύσῃ τὴν πολιορκίαν ὀλίγας ἡμέρας ἀργότερον καὶ νὰ ἀπέλθῃ κατεντροπιασμένος εἰς Ἡπειρον.

α΄.

...Εἰς τὰς 24 (Δεκεμβρίου 1822) το πρωί, ὑπήγαινον δύο Μισολογγίται καὶ εἰς στρατιώτης τοῦ Ζαΐμη εἰς τὸ Αἰτωλικὸν με ἓν πλοιάριον διὰ ὑπόθεσιν των. Καθ' ὁδὸν βλέπουν εἰς τὸ παράλιον ἓνα ἄνθρωπον καὶ ἐκινούσε ἓνα μανδῆλι με τὴν χεῖρα του ὑψηλὰ καὶ τοὺς ἔκαμνε σημεῖον νὰ σταθοῦν. Αὐτοὶ μὲν ἐστάθησαν μακράν, ἀλλὰ δὲν ἐτολμοῦσαν νὰ πλησιάσουν, ὑποπτευόμενοι ἐνέδραν τουρκικὴν καὶ μήπως τοὺς δολοφονήσῃ. Αὐτὸς διὰ νὰ τοὺς βεβαιώσῃ ἔβγαλε τὸ φέσι του καὶ ἔκαμε τὸν σταυρὸν του ἀδιακόπως. Τότε πεισθέντες ὅτι ἦτον Χριστιανὸς ἐπλησίασαν καὶ τοὺς λέγει:

Εἶμαι Χριστιανὸς Ἰωαννίτης, Ἰωάννης Γούναρης ὀνομαζόμενος, κυνηγὸς τοῦ Ὁμῆρ πασιά Βρυώνη καί, ἐπειδὴ εἶδον ὅτι αὐριον θὰ καταστραφῆτε ὅλοι, κινούμενος ἀπὸ τὸ ὀμόθησκον αἴσθημα, ἀπεφάσισα νὰ χάσω τὴν ζωὴν μου καὶ ἦλθον νὰ εὕρω Χριστιανόν τινα νὰ τοῦ ἐξηγηθῶ τὰ ἐξῆς: Ἐπιστρέψατε λοιπὸν ἀμέσως νὰ εἰπῆτε τῶν ἀρχηγῶν σας ὅτι οἱ Τοῦρκοι καὶ οἱ Τουρκοκαπεταναῖοι, γνωρίζοντες ὅτι αὐριον ἔχομεν οἱ Χριστιανοὶ τὴν ἑορτὴν τῶν Χριστουγέννων καὶ πηγαίνομεν ὅλοι εἰς τὰς ἐκκλησίας, καὶ ἔχουν πεποιθήσιν ὅτι καὶ οἱ ἐδικοὶ σας ἀρχηγοί, καπεταναῖοι καὶ μέρος στρατιωτῶν θὰ ὑπάγουν εἰς τὰς ἐκκλησίας ἀφεύκτως, ἀπεφάσισαν νὰ κάμουν ἔφοδον δύο ὥρας πρὶν ξημερώσῃ, με τὸν ἐξῆς τρόπον καὶ ἔχουν τὴν βεβαιότητα ὅτι θὰ ἐπιτύχουν... (ἀκολουθεῖ λεπτομερὴς ἀφήγησις τοῦ σχεδίου) Αὐτὰ εἰπὼν ἀνεχώρησε καὶ ἔγινεν ἀφαντος...

Κανέλλος Δεληγιάννης

β'

...Ἡμέρα ἐφόδου (κατὰ τοῦ Μεσολογγίου) ὠρίσθη ἡ τῶν Χριστουγέννων περὶ τὸν ὄρθρον, ἐπ' ἐλπίδι ὅτι οἱ ἐν ἀγνοίᾳ τοῦ σχεδίου τούτου Ἕλληνες θὰ συνήρχοντο τὴν ἡμέραν ἐκείνην εἰς τὰς ἐκκλησίας καὶ θὰ κατέλιπαν τὸ ὄχυρωμα ἀφρούρητον. Καὶ ταῦτα μὲν οἱ Τοῦρκοι μυστικῶς ἐμελέτησαν, οἱ δὲ Ἕλληνες τὰ ἀνεκάλυψαν οὕτως:

Τὴν ἐσπέραν τῆς παραμονῆς τῶν Χριστουγέννων παρέπλεε τὴν Ἀσπρην Ἀλικὴν μονόξυλον φέρον ἀπὸ Ἀνατολικοῦ εἰς Μεσολόγγι τον γραμματέα τοῦ Μακρῆ. Ὁ γραμματεὺς, ἰδὼν ἐπὶ τῆς ξηρᾶς ἄνθρωπον σείοντα μανδῆλιον, ἐπλησίασε. Ἐγὼ, εἶπεν ὁ ἄνθρωπος εἶμαι χριστιανὸς καὶ πρόθυμος νὰ πάθω διὰ τὴν ἀγάπην τοῦ Κυρίου μου μὴ ἀπορήσης καὶ μὴ δυσπιστήσης εἰς ὅσα θ' ἀκούσης, ἂν μὲ βλέπης συνοδεύοντα τοὺς ἐχθροὺς τοῦ Κυρίου μου. Ἡ γυνή μου καὶ τὰ τέκνα μου εἶναι ὑπὸ τὴν ἐξουσίαν των, καὶ τοῦτο ἀρκεῖ νὰ μὲ δικαιολογήσῃ ἐνώπιόν σου. Ὁ Θεὸς τῶν Χριστιανῶν ἠθέλησε νὰ μάθω ὅσα οἱ ἐχθροὶ μελετοῦν κατὰ τοῦ λαοῦ του, καὶ περιφέρομαι ἀπὸ πρωίας ὡς κυνηγὸς εἰς σωτηρίαν τῶν ὁμοπίστων μου τρέξε εἰς τὴν πόλιν καὶ εἶπε ὅτι οἱ ἐχθροὶ σκοπὸν ἔχουν νὰ ἐφορμήσωσιν αὖριον τὰ χαράματα διὰ τῆς πρὸς ἀνατολὰς πλευρᾶς τοῦ ἀναχώματος. Ταῦτα εἶπεν ὁ ἄγνωστος ἄνθρωπος, ὕψωσε τὰς χεῖρας του εἰς τὸν οὐρανόν, ἐδάκρυσεν καὶ ἔγινεν ἄφαντος.

Ὁ γραμματεὺς ἔφθασε περὶ τὴν α' ὥραν τῆς νυκτός εἰς τὴν πόλιν καὶ ἀνήγγειλεν ὅσα εἶδε καὶ ἤκουσε.»

Σπυρ. Τρικούπης

γ'.

...Οἱ Τοῦρκοι ἀπεφάσισαν νὰ δώσουν τέλος εἰς τὸν πόλεμον (κατὰ τοῦ Μεσολογγίου) δι' ἐφόδου νυκτερινῆς κατὰ τὴν νύκτα τῆς 24-25 Δεκεμβρίου, καθ' ἣν οἱ Ἕλληνες δεσποτικὴν ἐκτελοῦντες ἐορτὴν συνήθως δὲν ἔχουσι πολλὴν καὶ ἄγρυπνον προσοχὴν. Ἀλλ' εὐρέθησαν ἐξηπατημένοι διότι κατωρθώθη ἔξωθεν ἐπιτηδείως νὰ δοθῇ καὶ περὶ τούτου εἴδησις εἰς τοὺς ἔσω, ὥστε νὰ εἶναι ἄγρυπνοι καὶ ἔτοιμοι κατὰ τὴν νύκταν ἐκείνην, ἀπεδίδοτο δὲ ἡ εἰδοποίησις εἰς δύο νέους ἐξ Ἰωαννίνων Γ. Ζούκαν καὶ Γ. Καλέντσιν, ἑξαδέλφους, οἵτινες εἰς τὴν ὑπηρεσίαν τοῦ Ὁμέρ Βρυώνη ὡς κυνηγοὶ διατελοῦντες καὶ ὅπως δήποτε μαθόντες τὰ τῆς μελετωμένης ἐφόδου, εἶτε οἴκοθεν ἐκ τοῦ εὐνοήτου πατριωτισμοῦ των, εἶτε καὶ προτραπέντες, ἐτόλμησαν ριφοκινδύνως καὶ κατώρθωσαν νὰ γνωστοποιήσωσι τοῖς ἔσω τὸ μελετώμενον, οὕτω δὲ προσεκτικοὶ γινόμενοι οἱ Ἕλληνες ἀπέκρουσαν πάσας τὰς ἐπαναληφθείσας κατὰ τοῦ φρουρίου ἐφορμήσεις των.

Μιχ. Οικονόμου

2. Ὁ Καλόγηρος τῆς Κλεισούρας.

Ὁ Γούναρης -Ζούκας φαίνεται νὰ ἦτο τὸ κύριον ἐπώνυμόν του καὶ Γούναρης τὸ παρωνύμιόν του- σώζων εἰς τὰ 1822 τὸ Μεσολόγι, ἔσωζε καὶ τὴν Ἑλλάδα ὁλόκληρον. Διότι, ἂν τότε ἔπεφτε το Μεσολόγι, ποῦ στίς μποῦκες τῶν κανονιῶν του ἐκρέμοντο τὰ κλειδιά τῆς Ἑλλάδος ὅλης, θὰ κατεπνίγετο εἰς τὰ σπάργανά του καὶ τὸ μέγα ἔργον τῆς Ἐθνεγεροσίας. Δὲν ἔσωσεν καὶ τὴν οἰκογένειάν του! Το μυστικόν του ἐπροδόθη καὶ ὁ Βρυώνης ἐπρόσταξε νὰ σφάξουν τοὺς ἰδικούς του, γυναῖκα καὶ παιδιὰ του, εἰς τὴν Ἄρταν. Ὁ ἴδιος, ὅταν τὸ ἔμαθε, ἦρθε καὶ ἐμόνασεν εἰς τὴν Κλεισούραν, ὅπου καὶ ἀπεβίωσε.

α΄.

...Πρὸς τὸν Γούναρην ἐδώκαμεν ἔπειτα ἐν ἀποδεικτικὸν ἅπαντες οἱ ὄπλαρχηγοὶ διὰ τὸ μέγα καλόν (τῆς σωτηρίας τοῦ Μεσολογγίου), τὸ ὁποῖον ὡς Χριστιανὸς ἔκαμε, διὰ νὰ τὸν ἀνταμείψῃ ἐν καιρῷ τῷ δέοντι ἢ πατρίς. Μ' ὅλα ταῦτα μετὰ τὴν ἐγκαθίδρυσιν τῆς Βασιλείας παρουσιάσθη δις καὶ τρις καὶ πολλάκις εἰς τὴν Κυβέρνησιν μὲ τὸ ἀποδεικτικὸν καὶ τὸν ἀντέμειψαν καὶ αὐτόν, καθὼς ἀντάμειψαν καὶ ἡμᾶς τοὺς λοιπούς προμάχους τῆς Πατρίδος. Ὡστε ὑπῆγεν ἔπειτα καὶ ἔγινε μοναχὸς εἰς μίαν πενιχρὰν καλύβην καὶ ἐζοῦσεν μὲ ἐλεημοσύνην, ὡς ἐπαίτης ἀπὸ τοὺς ὁδοιπόρους καὶ ἀπεβίωσεν ἐκεῖ ἐλεεινός.

Κανέλλος Δεληγιάννης

β΄.

...Ὁ τότε (Χριστούγεννα 1822) ἄγνωστος ἄνθρωπος ἐγνώσθη μετὰ ταῦτα. Ἦτον Ἰωαννίτης καὶ ὠνομάζετο Γιάννης Γούναρης ἠκολούθει δὲ τὸν Βρυώνην ὡς κυνηγὸς του καὶ συνήθιζε νὰ κυνηγᾷ ἀνυπόπτως πρὸς τὰ ἄκρα τῆς λίμνης θαλασσοπούλια. Ὁ Βρυώνης ἔμαθεν ὅτι οὗτος ἀνεκάλυψε τὸ μυστικόν, καὶ μὴ δυνηθεὶς νὰ τὸν συλλάβῃ, φοβηθέντα καὶ μείναντα ἐν Μεσολογγίῳ, μετὰ τὴν ἀποτυχίαν τῶν Τούρκων, ἔσφαξεν ἐπὶ τῆς εἰς Ἄρταν ἐπανόδου του, ἐπὶ τῇ ἐπιμονῇ ἀπαιτήσῃ τῶν συνεκστρατευσάντων καὶ παθόντων, τὴν ἐκεῖ γυναῖκα καὶ τὰ παιδιὰ του. Ὁ ἄνθρωπος οὗτος ἔγινε, μετὰ τὴν σφαγὴν τῶν φιλτάτων του, μοναχός, καὶ διὰ τῆς ἐλεημοσύνης τῶν χριστιανῶν ἀνεκαίνισε τὴν ἐπὶ τῆς μεταξύ Μεσολογγίου καὶ Βραχωρίου Κλεισούρας ἐκκλησίαν τῆς Θεοτόκου τῆς Ἐλεούσης, καὶ ἐκεῖ ἐτελείωσε τὰς ἡμέρας του, δίδων νερὸν τοῖς διαβάταις καὶ διὰ τῶν μικρῶν δωρημάτων αὐτῶν ποριζόμενος τὰ πρὸς τὸ ζῆν.

Σπυρ. Τρικούπης

γ΄.

... Οἱ δὲ Τοῦρκοι ὡς ἀνακαλύψαντες δῆθεν ἔπειτα ὅπωςδῆποτε τὴν προδοσίαν, τὸν μὲν Καλέντην συλλαβόντες ἀσφάλτῳ ἀλείψαντες καὶ εἰς στήλην δέσαντες, εἰς θέσιν Καλοῦ - Τσεσμέν (συνοικίαν καὶ τόπον καταδικῶν ἐν Ἰωαννίνις), καὶ πῦρ διαδόντες ἔκαυσαν αὐτὸν ζῶντα. Τὸ δὲ βέβαιον εἶναι ὅτι οὗτος ἐπὶ τούτῳ ἐκάη ἐκεῖ, ὁ δὲ Ζούκας ἔζησεν ὡς ἀσκητῆς ἐν σπηλαίῳ τινί, ὅπου ἐκκλησία τῆς Ἐλεούσης παρὰ τῇ πλησίον τοῦ Αἰτωλικοῦ Κλεισούρα καὶ ἐκεῖ κατὰ παραγγελίαν του ἐτάφη.

Μιχ. Οἰκονόμου

δ'.

... Ὁ Κωνσταντῖνος Ζούκας κατὰ τὸ 1833 μεταβὰς εἰς Ἀνατολικὸν καὶ προμηθευθεὶς ὀλίγας στάμνας μετέβη εἰς Κλεισοῦραν, ἤγειρε κάτωθι τῆς Ἁγίας Ἐλεούσης μικρὸν εἰκονοστάσιον, ἐπὶ τοῦ ὁποίου ἔθηκε τὴν ἁγίαν εἰκόνα καὶ ἐξηκολούθει νὰ μεταφέρῃ ὕδωρ διὰ τῶν σταμνῶν ἐκ τῆς ἐν τῷ σπηλαίῳ τῆς Ἁγίας Ἐλεούσης ἀναβλυζούσης πηγῆς καὶ οὕτως οἱ διερχόμενοι ἐλάμβανον τὴν εὐχαρίστησιν νὰ πίνωσι καθαρὸν καὶ διαυγές ὕδωρ. Μάτην οἱ διερχόμενοι ἀνεζήτουν τὸν εὐεργετικὸν αὐτὸν ἄνθρωπον, ὅστις πάντοτε ἔμεινε κεκρυμμένος, ἔκτοτε ὅμως ἤρχισαν νὰ ἐναποθέτωσιν ἐπὶ τοῦ εἰκονοστασίου ἔλαιον, λιβάνιον καὶ κηρία, ἄρτον καὶ ἄλλα τροφίμα, δι' ὧν συνετηρεῖτο ἀποφεύγων οὕτω νὰ καταστῆ γνωστός.

Ὁ Ζούκας οὗτος ἔμεινεν ἀφανής μέχρι τοῦ 1837, ὅτε κατὰ πρῶτον διερχόμενος ἐκεῖθεν ὁ ἀείμνηστος Βασιλεὺς Ὅθων μετὰ τῆς Βασιλίσσης Ἀμαλίας, παρουσιάσθη πρὸς αὐτοὺς καὶ ἀνεγνωρίσθη ὑπὸ τῶν ἀκολουθούντων αὐτοὺς ἀγωνιστῶν· εἰς ἐρώτησιν δὲ τοῦ Βασιλέως, ὁποίας ἀξιώσεις ἔχει, οὗτος ἐζήτησε νὰ χαρισθῇ εἰς τὴν Μονὴν ὅλο τὸ μέρος ἀπὸ τῆς εἰσόδου μέχρι τῆς ἐξόδου, ὅπερ καὶ ἐγένετο καὶ ἔκτοτε ἤρχισε ν' ἀναφαίνεται εἰς τοὺς διαβάτας καὶ νὰ καλλιερῆ τὸ μέρος ἐκεῖνο καὶ ν' ἀναφανῇ καὶ ἡ Μονή, ἣτις ἐσκεπάζετο ὑπὸ παντοειδῶν δένδρων καὶ θάμνων καὶ καθίστατο ἀφανής καὶ ἀπρόσιτος τοῖς διερχομένοις.

Κατὰ δὲ τὸν Σεπτέμβριον τοῦ 1840, ἐπιστρέφοντες ἐκ τοῦ δήμου Μακρυεῖας εἰς Μεσολόγγιον μετὰ τοῦ πατρός μου, συνητήσαμεν ἐκεῖ τὸν Ζούκαν, μετὰ τοῦ ὁποίου ἐπὶ πολλὴν ὥραν συνωμίλησαν καὶ ἐνεθυμήθησαν τὸν πρὸ τῆς ἐπαναστάσεως Κλέφτικον βίον των καὶ ἐδόξασαν τὸν Θεὸν διὰ τὴν ἀπελευθέρωσιν των ἐκ τοῦ Τουρκικοῦ ζυγοῦ, ἐκ τοῦ ὁποίου τόσα μεγάλα δεινὰ καὶ βίον ὀδυνηρὸν διήλθον.»

Νικ. Δ. Μακρῆς

ε'.

... Ἡδυνήθην ἐκεῖ, ἐν Ἰωαννίνοις εὐρισκόμενος ἀκόμη, νὰ πληροφορηθῶ, ἀπὸ τριετίας ἤδη, ἀφοῦ ἀνέγνωσα τὴν Ἱστορίαν τοῦ Τρικούπη, ἐρευνῶν ἀνὰ τὰ σεβαστὰ καὶ πολύτιμα λείψανα τῆς μεγαλοουργοῦ γενεᾶς τῆς Ἐπαναστάσεως, μοναχοὺς καὶ ποιμένας τῆς Πίνδου καὶ πολίτας τῶν Ἰωαννίνων γεραροῦς, ἐν οἷς καὶ τὸν ἀείμνηστον διδάσκαλον Σπυρίδωνα τον Μανάρην, ὅτι ἡ οἰκογένεια τοῦ Γιαννιώτη, ἧς ἐκεῖνος, Κωνσταντῖνος ὀνομαζόμενος πρῶην, ἦτο βλαστός, σώζεται εἰσέτι ἐγκαυχωμένη διὰ τὴν ἀρχαιότητά της ἐν Ἰωαννίνοις. Εἶχε δὲ ἀδελφὸν ὁ Κωνσταντῖνος ἓνα τῶν ἀοιδῶν τοῦ Ἀλή πασιᾶ.

Κ. Δ. Κρυστάλλης

Εἶναι καὶ ἄλλοι ἀκόμη οἱ αὐθεντικοὶ ἀπομνημονευματογράφοι τοῦ Ἀγῶνος τοῦ 1821 καὶ ἱστορικοὶ (Παλαιῶν Πατρῶν Γερμανός, Λάμπρος Κουστονίκας, Κ.Ἄ. Στασινόπουλος), ποὺ μνημονεύουν μὲ τὸ αὐτὸ νόημα τὸ περιστατικὸν τῆς σωτηρίας τοῦ Μεσολογγίου τὰ Χριστούγεννα τοῦ 1822 καὶ τὴν ἐγκατάλειψιν καὶ τὸ ἄσημον τέλος τοῦ Κώστα Γούναρη. Καὶ ὅμως τοιοῦτος ἦρως ἠγνοήθη καὶ μετὰ θάνατον ἀπὸ τὴν Πολιτείαν, εἰδικώτερον δὲ ἀπὸ τὸ Μεσολόγγιον, εἰς τὸ πάνθειον τῶν ἡρώων τοῦ ὁποίου ἔλαβον θέσιν τόσα καὶ τόσα ἀπίθανα καὶ ἄσημα ὀνόματα ἡρώων!

Εὐτυχῶς ὅμως, ποὺ μετὰ τὴν Ἱστορίαν, ἐνεθυμήθη, καὶ μάλιστα πρωῒμως πῶς, τὸν Γούναρην ἢ Λογοτεχνία μας. Ἡ ποίησις μὲ τοῦ Κ. Κρυστάλλη τον μακρότατον ἐκεῖνον Καλόγηρον τῆς Κλεισούρας του Μεσολογγίου, ποὺ ὀλόκληρον τὸν διαπερνάει ἓνα πνεῦμα Βαλαωριτικόν, ἢ πεζογραφία μὲ τὰ διηγήματα: «Θυσία» του Ἄνδρ. Καρκαβίτσα καὶ τὸ «Μυστικὸ του Ὁμῆρ Βρυώνη» τοῦ Γ. Ἀθάνα, καὶ τὸ θέατρον μὲ τὰ πρόσφατα μονόπρακτα τοῦ κ. Τάκη Λάππα: «Χριστούγεννα στὸ Μεσολόγγι» καὶ τοῦ κ. Κώστα Πετρονικολοῦ: «Γούναρης», τὸν ἀπαθανατίζουν εἰς σελίδας ἀναλόγους πρὸς τὸ τεράστιον μέγεθος τῆς προσφοράς του.

II ΠΑΝΑΡΕΤΟΣ ΠΑΛΑΜΑΣ

Τὸν ἄγνωστον κτήτορα τοῦ μοναστηριοῦ καὶ τὸν ἀσκητὴν Γούναρην τοὺς καλύπτει ἡ πλουσία ὑστεροφημία, ποὺ κατέλιπεν εἰς τὸ ἐρημητήριον ἓνας τρίτος, ὁ ὁποῖος ἐπέρασεν ἐκεῖ ἀσκητής: ἡ ἐπιβλητικὴ, δυναμικὴ καὶ δραστηρία μορφὴ του **Παναρέτου Παλαμᾶ**.

Ἦτο βέβαια γόνος τῆς πολὺκλαδῆς Παλαμαϊκῆς γενιᾶς τοῦ Μεσολογγίου, ὁ χαρακτήρ τῆς ὁποίας διπολικὸς ἐστάθη πάντοτε: μὲ ἀνθρώπους τῆς δηλαδὴ πνευματικούς, ἀλλὰ καὶ πολεμιστὰς μαζί καὶ πατριώτας. Ἄλλοι τοὺς ἐκράτησαν τὴν διπλὴν αὐτὴν παράδοσιν, ἄλλοι τὴν μίαν μόνον καὶ ἄλλοι τοὺς κατέληξαν ἀσκηταί, καλόγηροι. Εἶχον δηλαδὴ καὶ ἔργον τοὺς τὴν Θεολογίαν, τὸ κήρυγμα ἀπὸ τοῦ ἄμβωνος, τὸν ἀσκητισμὸν, ἔτσι ποὺ ὁ μέγας ἀπόγονός τους Κωστῆς Παλαμᾶς νὰ ἐρωτᾷ κάπου: - «**Καλογερικὸ τὸ φυσικὸ μου, ἢ ἀνατροφή μου; Ποιὸς ξέρει**». Ὁ Δημήτριος ὑπῆρξεν ὁ ἐλληνιστής, ὁ Θεολόγος, ὁ φιλόσοφος, ὁ τεχνίτης τοῦ λόγου καὶ τοῦ Λόγου διδάχος». Ὁ **Στέφανος** πέρασε τὴν πρώτη νιότη του ξενύχτης, κανταδόρος, ἐρωτομανῆς, ὕστερα στὰ ὄριμα χρόνια του φανατικὸς μακρακιστῆς καὶ πέθανε καλογερεύοντας, διαλαλητῆς τοῦ λόγου τοῦ Θεοῦ». Ἐνας ἄλλος, ὁ **Ἀνδρέας** ἔκαμε διδάσκαλος, πρωτοψάλτης, ρήτορας, ποιητής, τριγυριστής, ξενύχτης, αἰρεσιάρχης, προφήτης, ταξιδευτῆς, μὲ τὸ πελώριο ἀνάστημα καὶ τὴν πελώρια δύναμη νὰ σέρνῃ κόσμον πίσω του καὶ νὰ τὸν ξετρελλαίνῃ. Γι' αὐτὸ κι' ἦτανε γνωστός με παρατσούκλι χαρακτηριστικώτατο: παλαβοποιός!

Μεταξὺ τῶν τελευταίων τούτων ἔχει τὴν σειρὰν του καὶ ὁ Πανάρετος ποὺ καὶ αὐτὸς ὑπῆρξε πολεμιστὴς μαζί καὶ καλόγηρος. Ὡς ἄνθρωπος δὲν ἦτο ἐπιφανής, ἦτο ὅμως ἀξιοπεριεργός. Εἰς τὴν μνήμην τῶν μεταγενεστέρων διετηρήθη χάρις εἰς τὸν Δημήτριος Βικέλαν, ποὺ περαστικὸς τὸν ἐγνώρισε ἀσκητὴν εἰς τὴν Κλεισοῦρα τοῦ Μεσολογιοῦ καὶ ἔτσι τὸν περιέγραψε εἰς ἓνα ὁδοιπορικόν του τοῦ 1885:

...Εἶναι ἀξιοπεριεργός καλόγηρος ὁ Πανάρετος οὗτος, Ἡγούμενον τὸν προσαγορεύουν πάντες ἐνταῦθα, μολοντί δικαιοματικῶς δὲν τῷ ἀνήκει τοιοῦτος τίτλος. Εἶναι πεντηκοντούτης περίπου, ἀναστήματος μετρίου, νευρώδης τὰ μέλη, μὲ τὸ βλέμμα διαπεραστικὸν ὑπὸ τὰς δασείας ὀφρῦς του. Ἀντὶ ράσου ἔφερε μακρὸν εὐρωπαϊκὸν ἐπενδύτην, ἐπὶ δὲ τῆς κεφαλῆς σκοῦφον καλογηρικὸν μὲ τὸ σχῆμα, πλαγίως ὅμως ἐπικείμενον. Ἡ μακρὰ γενειὰς καὶ ἡ ὑπὸ τὸν σκοῦφον ἡμικρυπτομένη κόμη ἦσαν τὰ μόνα ὀρατὰ τεκμήρια τοῦ μοναχικοῦ σχήματος. Λέγεται ὅτι δὲν διῆλθε καθ' ὑπερβολὴν ἡσύχως τὴν νεότητά του καὶ ὅτι συνέπεσαν ρήξεις μεταξύ αὐτοῦ καὶ τῆς δικαιοσύνης, ἐξ ὧσων δ' ἐνόησα ὑπέστη, ὅτε ἦτο στρατιώτης, καταδίκην διὰ πράξιν, τῆς ὁποίας δὲν ἠδυνήθη νὰ ἐξακριβώσω τὰς λεπτομερείας, ἀλλ' ἔνεκα τῆς ὁποίας προσέφυγε κατὰ προτίμησιν εἰς τὰ ὄρη. Ἀναμειχθεὶς εἰς τὰς στρατιωτικὰς συνωμοσίας, αἱ ὁποῖαι προηγήθησαν τῆς ἐξώσεως τοῦ Ὁθωνος, κατώρθωσεν ἕκτοτε ν' ἀποκτήσῃ καὶ νὰ διατηρήσῃ εἰς τὴν ἐπαρχίαν του ἐπιρροὴν ἱκανήν, ὥστε νὰ μὴ θεωρῆται ἀναξία λόγου ἡ συνδρομὴ του ἐν καιρῷ ἐκλογικῶν ἀγώνων. Ὁ χρηστὸς καὶ ἀσκητικὸς βίος, διὰ τοῦ ὁποίου ἐξαγοράζει τὰς ἀμαρτίας τῆς νεότητός του, τὸν περιβάλλει με γόητρον οὐδόλως ἀμαυρούμενον ὡς ἐκ τῆς ἀναμνήσεως τῶν παλαιῶν του κατορθωμάτων. Καίτοι περιωρισμένης παιδείσεως ἔχει τὴν διάνοιαν ὀξεῖαν, εἶδε καὶ γνωρίζει πολλὰ καὶ πρὸ παντὸς ἔχει νὰ εἴπῃ. Ἀλλὰ πρὸ πάντων διακρίνεται ὁ στρατιώτης ὑπὸ τὸν καλόγηρον. Ὡς ἀνάμνησιν τοῦ πολεμικοῦ του βίου ἔχει εἰς τὸν ξενῶνα μικρὸν πυροβόλον. Χρήματα εἰς ἀνταμοιβὴν τῆς φιλοξενίας του παρ' ὁμογενῶν ἴσως δέχεται διὰ τὰς ἀνάγκας τοῦ εὐεργετικοῦ ὄντως ἰδρύματός του, ἀλλὰ ἀπὸ ξένον ποτέ.

Δημ. Βικέλας

Νεώτερον δημοσίευμα του 1928, χρήσιμον ἀπὸ ψυχογραφικῆς ἀπόψεως του Παναρέτου Παλαμαῆ, ἀναφέρει τὰ ἐξῆς σχετικά:

...Ἡγούμενος τῆς Ἁγία - Λεούσας ἔκαμε κάποιος Πανάρετος, σωστά Πανάρετος. Τ' ὄνομά του, ἡ εἰρωνεία τῆς φύσης του καὶ τὰ ἱστορικά του σκοτεινά. Γνωστὸ εἶναι πὼς τὸ ἐπίθετό του ἦταν καὶ Παλαμαῆς, συγγενής, λένε τῆς οἰκογενείας τῶν Παλαμαίων τοῦ Μεσολογιοῦ, καὶ πὼς προτοῦ ν' αὐτοχειροτονηθῆ καλόγηρος καὶ νὰ μπῆ στὴν ὑπηρεσία τοῦ Κυρίου ληστοκρατοῦσε τὴν περιοχὴ. Ὑστερα γιὰ νὰ γλυτώσῃ τὸ πετσί του πέρασε στὴν ἐπαναστατημένην Κρήτην, μπῆκε στ' ἀντάρτικα καὶ μετὰ πολλὰ χρόνια ἄραξε στὴν Κλεισοῦρα, ὅπου μὲ τὸν καιρὸ ἔχτισε τὸ μοναστήρι, τὰ κελλιά, τὴν πλατεῖα, ἡμέρεψε τὴν ἄγρια φύση, κι' ἡ καλογερικὴ του ἀπὸ δῶ, ὁ γκράς ἀπὸ τὴν ἄλλη τὸν κάμανε πασίγνωστο. Μὰ τοῦ ἔλειπε τὸ νερό, γιὰ νάναι ὅλα στὴν ἐντέλεια καὶ νὰ προσελκύῃ τὸ μοναστήρι προσκυνητὰς. Τα κατάφερε πάλι μὲ τὸν (Χαρίλαο Τρικούπη. Το Κράτος χορήγησε σημαντικὸ ποσό στὴν Ἁγία - Λεούσα κι' ἔτσι ὁ Πανάρετος ἔφκιασε μιὰ ωραία δεξαμενὴ, ποῦ σώζεται καὶ τώρα.

Χρ. Ν. Καλατζής

Οὐσιαστικός, λοιπόν, δημιουργός της «Ἁγίας Ἐλεούσης» πρέπει νὰ θεωρῆται ὁ Πανάρετος Παλαμάς. Χωρὶς τὸ πέρασμά του ἐξ αὐτῆς, ἴσως ἡμεῖς οἱ μεταγενέστεροι νὰ μὴν εἶχομεν τὸ ἐρημητήρι αὐτό, ποῦ τόσον ἔχει ἐπιβληθῆ εἰς τὴν ψυχὴν καὶ τὴν λατρείαν τῶν πιστῶν. Τὸ πολὺ - πολὺ νὰ ὑπῆρχεν ἐκεῖ ἓνα ξηρόν τοπωνύμιον, ποῦ νὰ ἐνεθύμιζε τὴν πότε ὑπαρξίν μοναστηριοῦ. Ἄλλ' ὅς μὴ νομισθῆ ὅτι αἱ προσπάθειαι τοῦ Παναρέτου διὰ τὴν ἀνάδειξιν τοῦ μοναστηρίου καὶ τὸν σεβασμὸν τοῦ τοπίου ἦσαν μόνον ἐπίμοχθοι καὶ σκληραί. Ἦσαν καὶ ἐπικίνδυνοι, διότι τὸ μοναστήρι καὶ τὸν τόπον του ἔπρεπε νὰ τὰ προστατεύσῃ ἀπὸ τὴν βουλιμίαν καὶ τὰς ἀρπακτικὰς διαθέσεις τινῶν τῶν χωροδεσποτῶν περιόικων. Καὶ εἶναι ἄφθονα τὰ πιστευτὰ καὶ αὐθεντικά περιστατικὰ τῆς δυναμικῆς ἐπιβολῆς του, ποῦ διέσωσε μέχρι σήμερα ἢ παράδοσις. Συχνὰ εὐρέθη εἰς τὴν ἀνάγκην νὰ κενώσῃ τὸν γκρά του ἐπὶ ποιμνίων δυστροπούντων κτηνοτρόφων ἢ νὰ στρέψῃ ἀπειλητικῶς τὴν κἀννην τούτου καὶ ἐπὶ ἀτιθάσων ἀνθρώπων ἀκόμη.

Ὅταν τὸ ἐξωραϊστικὸν ἔργον τοῦ Παναρέτου, τὸ ὁποῖον μετέβαλε τὴν Ἁγίαν Ἐλεούσαν εἰς ἀναπαυτικὸν σταθμὸν τῶν στρατοκόπων, ὁποῦ εὕρισκον ἐν καιρῶ χειμῶνος καταφύγιον καὶ ἀναψυχὴν εἰς τοὺς θερινούς καύσωνας οἱ ὁδοιπόροι, ἐτελείωσεν, ἔστρεψε τὰ ἐνδιαφέροντά του καὶ πρὸς ἄλλο γειτονικὸν ἐρημητήρι τοῦ ἰδίου τέως Δήμου Ὁλενείας καὶ ἐπὶ τοῦ αὐτοῦ ὄρους Ζυγοῦ: τὴν Ἁγίαν Ἀγάθην, γνωστὴν καὶ αὐτὴν ἀπὸ τὸ λεβεντοπανήγυρο τῶν Ἀρματωμένων τῆς Σταμνάς καὶ τοῦ Αἰτωλικοῦ τὴν 23ῃ Αὐγούστου. Διὰ τὰ νέα σχέδιά του ἤρchiσε νὰ διενεργῆ ἐράνουσ εἰς τὰ πέριξ χωρία, τὸν ἐπρόλαβεν ὅμως ὁ θάνατος. Ἀπεβίωσεν εἰς τὴν Ἁγίαν Ἀγαθὴν τὴν 22αν Αὐγούστου 1891 καὶ ἐκηδεύθη τὴν ἐπομένην, ἡμέραν ἀκριβῶς τοῦ πανηγυριοῦ. Ὁ τάφος του, ἀνακαινισμένος μάλιστα τῶρα τελευταίως, σώζεται ἔξωθι τῆς Ἁγίας Ἀγάθης, παρὰ τὸν βόρειον τοῖχον τοῦ ναοῦ.

Ἄμα τῷ θανάτῳ τοῦ Παναρέτου πάντα τὰ οἰκήματα τῆς «Ἁγίας Ἐλεούσης» ἦτοι: τὰ ἄνω καὶ κάτω δωμάτια τοῦ ἀνωγείου ξενῶνος, τὰ κελλία, τὸ καφενεῖον, ὁ ἄνω ναός, τὸ παρακείμενον τῷ ναῶ δωμάτιον καὶ τὸ παρὰ τὴν δημοσίαν ὁδὸν κιβώτιον τοῦ ἐλέους καὶ μετὰ δύο καὶ πλέον μῆνας, τὴν 3ην Νοεμβρίου 1891, συνετάγη ἐπὶ τόπου ἢ ἐπίσημος ἔκθεσις ἀπογραφῆς ἀπάντων τῶν κινητῶν εἰδῶν τῆς Ἁγίας Ἐλεούσης.

Εἶναι ἡ ἔκθεσις αὕτη τετράφυλλον χάρτου συμβολαιογραφικῆ, κολοβὴ ὡς πρὸς τὸ κάτω ἡμισυ τοῦ τετάρτου καὶ τελευταίου φύλλου, ἐλάχιστον ὅμως φαίνεται νὰ εἶναι τὸ ἀπολεσθὲν κείμενον. Σχ. 0,21X0,30 μ. Ἡ 8η σελὶς λευκὴ. Σώζεται ἐν μετρία καταστάσει παρὰ τῇ ἐν Ἀγίῳ Ἡλίᾳ - Ὁλενείας οἰκογενεῖᾳ Γεωργίου Πολίτου. Ἡ ἀρχὴ τῆς ἔχει οὕτω:

Ἐκθεσις ἀπογραφῆς.

Ἀριθ. 598.

Ἐν τῇ διαλελυμένῃ Μονῇ Ἁγίας Ἐλεούσης τοῦ Δήμου Ὁλενείας, σήμερον τὴν τρίτην (3) Νοεμβρίου τοῦ χιλιοστοῦ ὀκτακοσιοστοῦ ἐνενηκοστοῦ πρώτου ἔτους, ἡμέραν Κυριακὴν, καὶ ὥραν 3 μ.μ. ἡμεῖς ὁ Συμβολαιογραφῶν Εἰρηνοδικῶν Γραμματεὺς Αἰτωλικοῦ Παναγ. Τραυλός, κάτοικος Κεφαλληνίας καὶ διαμένων εἰς Αἰτωλικὸν ὡς ἐκ τῆς ὑπηρεσίας του, ἐπὶ τῇ αἰτήσει τοῦ Γεωργίου Πολίτη, κατοίκου Ἀγίου Ἡλίου, προσωρινοῦ ἐπιτρόπου τῆς σχολαζούσης περιουσίας τοῦ ἀποβιώσαντος Παναρέτου Παλαμά, παραλαβῶν δύο μάρτυρας: τοὺς κ. κ. Ἀθανάσιον Ἀχυράκην καὶ Δημήτριον Γούναρην, ὁ μὲν γεωργός, ὁ δὲ δεύτερος παντοπώλης, κατοίκους Χρυσοβεργίου,

πολίτας Ἑλληνας, ἐνηλίκους, γνωστούς μοι καὶ μὴ ἐξαιρετέους, καὶ δύο πραγματογνώμονας ἐκτιμητάς: τοὺς κ. κ. Γεώργιον Μπλίκας καὶ Θεόδ. Κανάταν, γεωργούς καὶ κατοίκους Χρυσοβεργίου, μετέβην ἐνταῦθα καὶ ἐπὶ παρουσίᾳ τῶν ἀνωτέρω εἰσήλθομεν...

Ἡ ἀπαρίθμησις τῶν εἰδῶν εἶναι λεπτομερῆς καὶ ἐξονυχιστικὴ, ὡς καὶ ἡ κατὰ δωμάτιον ἐκτίμησις τῆς ἀξίας των, τὴν ὁποίαν συνολικῶς οἱ ἐκτιμηταὶ ἀναβιβάζουν εἰς τὸ ποσὸν τῶν δύομισυ περίπου χιλιάδων τότε δραχμῶν.

Μεταθ' τῶν καταγεγραμμένων εἰδῶν ἀναφέρονται καί:

1. Δύο τόμοι, πρῶτος καὶ δεύτερος, Λεξικοῦ Χωροφυλακῆς.

2. Κανονισμὸς τῆς Χωροφυλακῆς.

3. Πρακτικὰ διδασκαλίας τοῦ Πεζικοῦ.

4. Κανονισμὸς τῶν ἀπαντήσεων τῶν λογαριασμῶν τοῦ Πεζικοῦ.

5. Ἐγχειρίδιον τῶν προγυμναστῶν τῆς βολῆς.

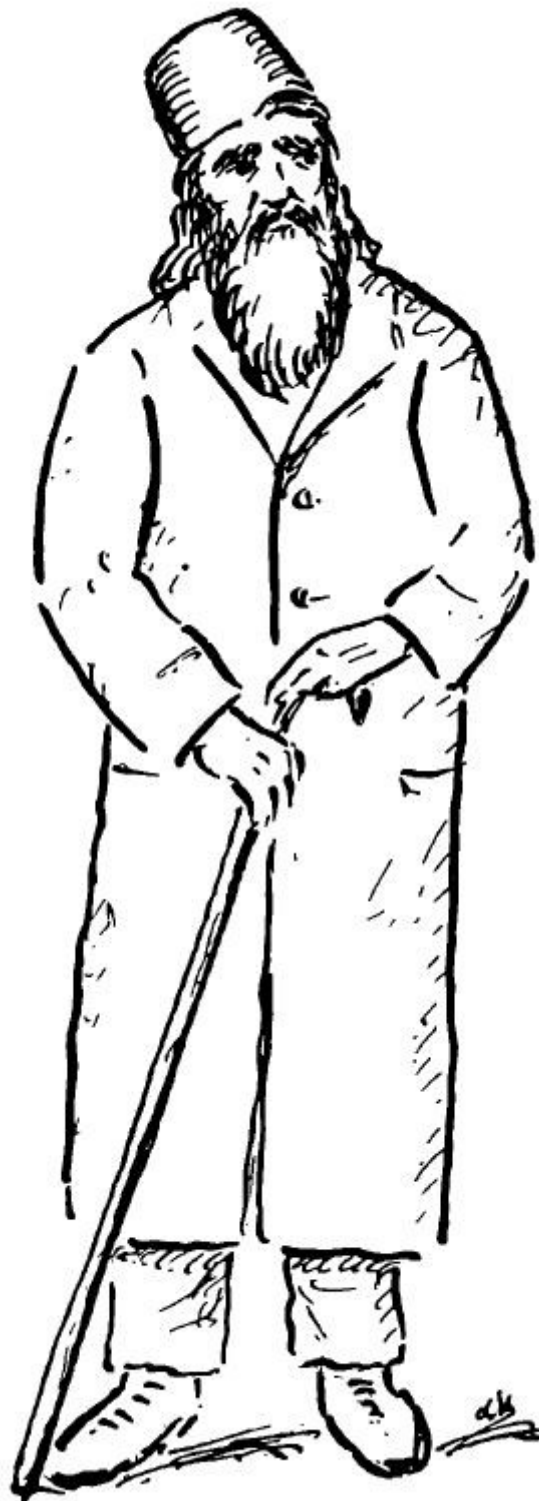
6. Ἐν πακέτον κενὸν κάλυκες ἐκ φυσιγγίων γκρᾶ.

7. Μία θήκη πέτσινη περιστρόφου.

8. Ἐν ἀργυροῦν γιαταγάνιον, τὸ ὁποῖον ἔχει τὴν μὲν λαβὴν ἀργυρᾶν, τὴν δὲ θήκην πέτσινην,

εἶδη, δηλαδή, ξενίζοντα με τὴν παρουσίαν των εἰς κελλὶ ἀντιπροσώπου τῆς θρησκείας, ἀλλὰ καὶ καταδεικνύοντα ὅτι ὁ τότε καλόγηρος δὲν ἐξεγνοῦσε καθόλου τὸν παλαιὸν στρατιώτην. Ἴδου ἀκόμη καί: **«μία ἀπόδειξις ἡμισχισμένη του Ταμείου Μεσολογγίου, ἐξ ἧς προκύπτει ὅτι ὁ δυνάμει τοῦ ὑπ' ἀριθ. 47 ἐντάλματος προσωποκρατήσεως Πανάρετος Παλαμᾶς ἐπλήρωσε το χρέος του καὶ νὰ ἀφεθῆ ἐλεύθερος».** Μάρτης ἀψευδῆς τῆς περιπετειώδους καὶ τεταραγμένης ζωῆς του.

Ζωντανὴ ἀνάμνησις μιᾶς μορφῆς, ποὺ ἡ Ἁγία Ἐλεοῦσα» τῆς ὀφείλει ἀσφαλῶς τὸ πᾶν, εἶναι μία εὐμεγέθης προσωπογραφία του Παναρέτου Παλαμᾶ, ἀνηρτημένη εἰς τὸ καφενεῖον, ἔργον τοῦ κ. Ἀγγέλου Δ. Κασόλα, ἐν ἔτει 1951. Ὁ στοχαστικὸς παρατηρητὴς τὴν περιεργάζεται καὶ προσπαθεῖ νὰ ἀνεύρη ὁμοιότητα με τὴν περιγραφὴν ἐκείνην τοῦ Βικέλα, ἡ ὁποία δεικνύει καταπληκτικὴν ὁμοιότητα τοῦ παλαιοῦ στρατιώτου καὶ ἀσκητοῦ μὲ τὸν μέγαν του ἀπόγονον, τὸν ἰδικόν μας ποιητὴν Κωστὴν Παλαμᾶν. Ὅσοι εὐτύχησαν νὰ γνωρίσουν τὸν ποιητὴν, ὅσοι κρατοῦν εἰς τὸν νοῦν τους πορτραῖτα ἢ φωτογραφίας, τὸν ἀναγνωρίζουν ἀμέσως καὶ μὲ ἀκρίβειαν ὑπὸ τὴν σύντομον περιγραφὴν τοῦ Παναρέτου, ποὺ τοῦ ἔκαμε κάποτε ὁ Βικέλας. Ἡ προσωπογραφία ὅμως τοῦ καφενεῖου τῆς Ἁγίας Ἐλεοῦσης» δὲν ἐνθυμίζει τίποτε ἀπὸ αὐτήν. Ἀσφαλῶς αὐτὸ θὰ πρέπη νὰ ἀποδοθῆ εἰς τὴν διάσωσιν κατεστραμμένης καὶ ξεθωριασμένης τινός φωτογραφίας του, ἡ ὁποία καὶ εἰς νεωτέραν ἴσως ἡλικίαν θὰ παριστᾷ τὸν Πανάρετον καὶ ἔτσι τὸ ἀτελὲς τοῦτο πρωτότυπον νὰ μὴ βοηθῆ τὸν σημερινὸν ἔμπειρον ζωγράφον εἰς τὴν παράστασιν, ποὺ ὑποβάλλει ὁ Βικέλας.



Πανάρετος Παλαμᾶς (Σκίτσο κ. Αγ. Δ. Κασόλα)

5. Η ΠΑΝΗΓΥΡΙΣ

Ἄνεκαθεν ἡ «Ἁγία Ἐλεοῦσα» προκαλεῖ, ὄχι μόνον τοπικὸν στενωῶς ἐνδιαφέρον, ἀλλὰ καὶ γενικώτερον. Συχνὰ τελοῦνται ἐν αὐτῇ ἰδιωτικαὶ λειτουργίαι, βαπτίσεις, γάμοι. Ὅμως κόσμος πολὺς συγκεντροῦται ἐκεῖ τὴν Παρασκευὴν τῆς Διακαινησίμου Ἑβδομάδος κατὰ τὴν ἑορτὴν τῆς Ὑπεραγίας καὶ Κυρίας Δεσποίνης Θεοτόκου, τῆς Ζωοδόχου Πηγῆς, ὅτε καὶ ἡ ἐόρτιος ἐτήσια πανήγυρις, διὰ νὰ προσκυνήσουν τὴν ἀργυρᾶν Εἰκόνα τῆς, νὰ δροσίσουν τὸ πρόσωπόν τους μὲ τὸ ἁγιασμένον νερὸν τῆς σπηλιᾶς καὶ νὰ παρακαλέσουν Αὐτὴν ὅπως «ἀεὶζῶα προχέουσα νάματα ἐκ πηγῆς μὴ διαλίπης, Παρθένε!».

...Βιολιά καὶ νταούλια ἀντηχοῦν στὴ δασωμένη κλεισοῦρα τῆς Ἁγιαλεούσας. Μεθυσμένοι χαροκόποι ξυπνοῦν μὲ τὸν οἶστρο τους τὸν ἀντίλαλο τῆς ἰσκιωμένης πλαγιᾶς κάτω ἀπὸ τὴν συγκαταβατικὴ προστασία, τὴν ἐπιείκεια καὶ τὴν συγγνώμη τῆς Θεοτόκου. Ἐνα κομμάτι ἀτόφιας Ρούμελης μερμηγκιάζει στὸν παχὺν ἴσκιό τῆς καλαμόπλεχτης σκιάδας τὰ σπιτάκια τῶν προσκυνητῶν, ἀστόλιστα καὶ ἀπλοϊκὰ κελλιά, φιλόξενα καὶ ἀνοιχτόκαρδα, γεμίζουν ἀπὸ πηγαινο-ερχόμενα, κουβέντες καὶ γέλια. Ἐδῶ δὲ ὁ Θεὸς συμφιλιώνεται μὲ τὸν ἄνθρωπο· οἱ σούβλες γυρίζουν, ἡ κνίσσα ἀνεβαίνει στὰ τριχωτὰ στήθη τοῦ ζυγοῦ ὁ κάπελας, ἡ γυναῖκα του, ὁ παραγιός κι' ἡ παρακόρη, δὲν προφταίνουν ν' ἀδειάζουν τὸ ξανθὸ καὶ τὸ κόκκινο κρασί στὰ μεγάλα ποτήρια οἱ σκύλοι γλύφουν μὲ λαιμαργία κάτω ἀπὸ τὰ τραπέζια τὰ πλούσια περισέματα εὐφραίνεται κι' ὁ ἄνθρωπος καὶ τὸ ζῶο. Καθὼς περνᾶς βιαστικός, σκαρφαλώνοντας ὄλο καὶ ψηλότερα στὴ χαράδρα, γιὰ νὰ κατέβῃς ἀργότερα μὲ κουρασμένα τα πόδια, μὲ ξαλαφρωμένη τὴν καρδιά, μόλις ποὺ στοχάζεσαι νὰ σηκώσης τὰ μάτια γιὰ μιὰ στιγμὴ νὰ κοιτάξης ἀπάνω στὰ ὕψη τῆς τῆς διπλῆ Παναγίτσα καὶ νὰ τῆς προσφέρῃς τὴν προσευχὴ σου. Ἡ χαρὰ του γλεντιοῦ, τὸ ἀναφοκοκκίνισμα τῆς προχωρημένης ἀνοιξῆς καὶ τοῦ σπιθόβολου κρασιοῦ, σοῦ θολώνει τὸ νοῦ καὶ τοῦ φρόνιμου ἐσένα. Ἄν εἶσαι ἀμέριμνος, ζηλεύεις τὴν ὥρα καὶ τὴν διάθεση. Ἄν εἶσαι στοχαστικός, ξαναπαίρνεις τὴν προσευχὴ σου, πρόθυμος νὰ τὴ φυλάξης γιὰ ἄλλη περίσταση.

I. Μ. Παναγιωτόπουλος

Η «ΑΓΙΑ ΕΛΕΟΥΣΑ» ΕΞΕΤΥΠΩΘΗ ΚΑΤΑ
ΜΑΡΤΙΟΝ ΤΟΥ 1958 ΕΙΣ ΤΑ ΠΡΟΤΥΠΑ
ΕΡΓΑΣΤΗΡΙΑ ΓΡΑΦΙΚΩΝ ΤΕΧΝΩΝ ΤΟ
ΦΩΣ» ΤΗΣ Χ.Ε.Ε.Ν. (Σ.Α.) ΦΩΚΙΔΟΣ 15,
ΑΘΗΝΑΙ-ΕΓΚΡΙΣΕΙ ΚΑΙ ΔΑΠΑΝΗ
Ι. ΜΗΤΡΟΠΟΛΕΩΣ ΑΙΤΩΛΟΑΚΑΡΝΑΝΙΑΣ
ΑΡΧΙΕΡΑΤΕΥΟΝΤΟΣ ΙΕΡΟΘΕΟΥ,
ΠΡΩΤΟΒΟΥΛΙΑ ΤΟΥ ΗΓΟΥΜΕΝΟΥΟΝΤΟΣ
ΕΝ ΤΗ ΜΟΝΗ ΙΕΡΟΜΟΝΑΧΟΥ
ΙΕΡΟΘΕΟΥ ΣΠΑΝΟΜΗΤΣΟΥ,
ΕΠΙΜΕΛΕΙΑ ΔΕ Κ. ΚΩΝΣΤΑ

Τὸ βιβλίο διαμορφώθηκε σὲ ψηφιακὴ μορφή ἀπὸ ἀντίτυπο
γιὰ τὶς ἀνάγκες τῆς ἱστοσελίδας www.pentalofo.gr

www.pentalofo.gr